

NÁVOD

Kompaktný IPCam 360 ° FHD#10825



Operatívne inštrukcie

Pred montážou a prvým použitím si prečítajte a dodržujte návod na obsluhu! Uchovajte tento návod na obsluhu pre budúce použitie!

1. Úvod

Vážení zákazník,

Gratulujeme k zakúpeniu vysoko kvalitného produktu Kerbl. Vybrali ste si modernú sledovaciu kameru s dobrým technickým vybavením a zodpovedajúcim príslušenstvom, ktorá sa obzvlášť ľahko používa. Na kameru máte dvojročnú záruku. Ak je sledovacia kamera chybná, budete potrebovať účtenku. Toto starostlivo uschovajte.

1.1. Informácie o pokynoch Zmeny v dôsledku technického vývoja

Vyhradzujeme si právo použiť údaje a ilustrácie uvedené v tomto návode. Pretlačte, preklady a reprodukcie v akejkoľvek forme, vrátane výpisov, vyžadujú písomný súhlas výrobcu.

• Tento návod je súčasťou dodávky. Musí byť ľahko na dosah a zostane pri zariadení, aj keď je zariadenie predané.

- Tieto pokyny nepodliehajú žiadnym zmenám. Aktuálny stav je možné získať u špecializovaných predajcov alebo priamo u výrobcu.
- Má modulárnu štruktúru a vzťahuje sa výhradne na uvedený produkt.
- Tento návod na obsluhu popisuje, ako zariadenie funguje, ako sa obsluhuje a udržiava.

Bezpečnostné pokyny majú zabrániť zraneniu osôb, poškodeniu zvierat a zariadení. Všetci prevádzkovatelia sú povinní si tieto bezpečnostné pokyny prečítať a vždy ich dodržiavať. Za škody a prevádzkové poruchy spôsobené nedodržaním návodu na obsluhu nepreberá výrobca žiadnu zodpovednosť ani záruku!

1.2. Poznámky k návodu na obsluhu

Verzia/Revízia: 1.0

Dátum vytvorenia: 21.01.2024

Posledná zmena: 21.01.2024

Jazyk originálneho návodu na obsluhu: nemčina

1.3. Zamýšľané použitie

IP kamera je vhodná pre video dohľad

- počet zvierat v stajni alebo na pastvine
- Citlivé oblasti, ktoré treba chrániť pred neoprávneným prístupom
- všeobecné súkromné oblasti

Predpokladom pre zamýšľané použitie je správna montáž a dodržiavanie pokynov v tomto návode. Akékoľvek iné použitie je považované za nevhodné.

1.4. rozsah dodávky

- IP kamera v lakovanom kovovom kryte s tromi koncami kábla (rozhranie LAN, 12 voltová pripojovacia zásuvka, resetovacie tlačidlo)
- 230V napájací zdroj s 12V výstupom vrátane vonkajšieho závit

na naskrutkovanie 12-voltového pripojovacieho kábla

- 12V pripojovací kábel
- LAN prepojavací kábel 2m
- Rýchly návod

2. Zabezpečenie

2.1. Obvykle

- Pred uvedením zariadenia do prevádzky a jeho použitím si pozorne prečítajte nasledujúce informácie.
- Každá osoba zodpovedná za uvedenie do prevádzky, prevádzku a údržbu si musí prečítať a porozumieť návodu na obsluhu a najmä kapitole bezpečnosti.
- Zariadenie smú obsluhovať, udržiavať a opravovať iba oprávnené osoby.
- Nedodržanie jednotlivých bodov návodu na obsluhu môže spôsobiť zranenie osôb a vecné škody, za ktoré výrobca neručí.

2.2. Všeobecné bezpečnostné a varovné informácie

Nebezpečenstvo!

Bezprostredne hroziace nebezpečenstvo s vážnym zranením alebo smrťou.

- Z bezpečnostných a schvaľovacích dôvodov nie je povolená neoprávnená prestavba a/alebo úprava zariadenia. Nerozoberajte to.
- Práce na elektrickom vedení smie vykonávať iba kvalifikovaný elektrikár.
- V prípade poruchy je potrebné najskôr vytiahnuť sieťovú zástrčku.
- Zariadenie je možné prevádzkovať s dodávaným napájacím zdrojom na zásuvke 230 V alebo v spojení s pripojovacími káblami ponúkanými Kerbl na 12V batériu. Ak chcete objasniť správne pripojenie batérie, kontaktujte podporu pomocou možností uľahčenia uvedených na konci.

Pozor!

- Nebezpečenstvo zranenia osôb, zvierat a majetku v dôsledku nesprávneho použitia!
- Zariadenie môžu používať iba deti a nemožní ľudia

uviesť do prevádzky pod dohľadom.

- Zariadenie smie byť používané iba na určený účel av bezchybnom stave! Prevádzková bezpečnosť zariadenia je zaručená iba pri určenom použití. Nedodržanie jednotlivých bodov v návode na obsluhu môže spôsobiť zranenie osôb a vecné škody, za ktoré výrobca neručí.

- Vždy majte všetky bezpečnostné a výstražné upozornenia na/na zariadení v čitateľnom stave.
- Je nutné dodržiavať pokyny na čistenie uvedené v tomto návode na obsluhu.
- Používajte iba originálne náhradné diely.
- Ak je napájací kábel tohto zariadenia poškodený, musí ho vymeniť výrobca alebo jeho zákaznícky servis alebo podobne kvalifikovaná osoba, aby sa predišlo nebezpečenstvu.

3. Zvyškové riziká a predvídateľné zneužitie

Riziko pre ľudí:

Bezpečnosť osôb a majetku je ohrozená za nasledujúcich okolností:

- Vykonávanie odstraňovania porúch, nastavovania, čistenia, opravy a údržby v rozpore s informáciami v návode na obsluhu.
- Keď na elektronických súčiastkach pracuje nequalifikovaný personál.
- Nedodržanie bezpečnostných pokynov v návode na obsluhu.
- Neoprávnené zmeny v zariadení.
- Použitie neoriginálnych náhradných dielov výrobcu
- Používajte zariadenie na dobre vetranom mieste bez elektromagnetického rušenia.

4. Dôležité upozornenie!

Upozorňujeme, že IP kamery majú celosvetový prístup prostredníctvom dátových pripojení (internet, mobilné dáta). Aby ste ochránili svoje súkromie a zabránili neoprávneným osobám v prístupe k vašej IP kamere, je bezpodmienečne nutné chrániť administrátorský prístup individuálnym heslom počas úvodného nastavenia. Majte to prosím na pamäti zakaždým, keď budete v budúcnosti prideľovať heslo v súvislosti s IP kamerou, softvérom a aplikáciou (napr. pri vytváraní užívateľských účtov). Heslá by sa nikdy nemali odovzdávať tretím stranám!

Radi by sme tiež upozornili, že pred odovzdaním fotoaparátu tretím osobám (napr. predajom) musíte fotoaparát vždy resetovať do továrenského nastavenia pomocou tlačidla reset (viď poznámka v návode). Jedine tak môžete zaistiť, že všetky vaše osobné údaje budú nenávratne vymazané. Ak máte k tomu akékoľvek otázky, neváhajte kontaktovať našu podporu pre fotoaparáty.

5. Možno porušenie zákona

Pri používaní IP sledovacej kamery by ste mali mať na pamäti nasledujúce informácie:

5.1. Ochrana autorských práv

V zásade má každý človek právo na svoj vlastný obraz. Podľa autorského zákona môžu byť obrázky zverejnené bez súhlasu dotknutých iba v prípade, že sú použité iba ako príslušenstvo

sa zobrazia vedľa krajiny alebo iného miesta. Odpoveď na otázku, či je osoba iba príslušenstvom, závisí od okolností jednotlivého prípadu. Z dôvodu právnej istoty by mali byť informácie o IP sledovacej kamere poskytované vo všetkých prípadoch, keď sú možné záznamy s identifikovateľnými osobnými odkazmi. (pozri tiež časť „Povinnosť poskytnúť informácie“).

5.2. Ochrana súkromia

Zobrazené obrázky nesmú narušovať súkromie ostatných. Nemieťte fotoaparátom do záhrady alebo ku vchodovým dverám susedovho bytu, aj keď sú tieto miesta viditeľné z vášho bytu alebo z verejných miest. To neoprávňuje zverejnenie týchto poznatkov. Nebezpečenstvo! Vezmite prosím na vedomie, že pred odovzdaním fotoaparátu na opravu alebo tretej osobe použite funkciu resetovania fotoaparátu, aby boli z pamäte fotoaparátu vymazané všetky osobné údaje.

5.3. Osobná určitosť

K personálnej určitosť dochádza, keď sa dá určiť, že konkrétna osoba bola v konkrétnom čase na konkrétnom mieste. Identifikáciu možno tiež vykonať pomocou osobného identifikátora, napríklad: B. ŠPZ vozidla. Je potrebné sa za každú cenu vyhnúť osobnej identifikácii osôb.

5.4. Dohľadové kamery v prevádzke

U kamier s výhľadom na cestnú premávku sa odporúča nakonfigurovať umiestnenie kamier a obrazového úseku tak, aby záznamy nemohli identifikovať účastníkov cestnej premávky pomocou ich čísla vozidla. Identifikáciu účastníkov cestnej premávky môžu tiež umožniť štítky vozidiel.

5.5. Povinnosť informovať

Ak nie je možné vylúčiť osobnú identifikáciu osôb, musí byť na všetkých prístupových cestách do záznamového priestoru zreteľne viditeľné upozornenie na sledovaciu kameru. Okoloidúci musí byť tiež informovaný, že vstupom do záznamového priestoru dáva súhlas s robením snímok a že v prípade, že súhlas odmietne, môže sa záznamu vyhnúť nevstupom do priestoru. Je dôležité zabezpečiť, aby vyhlásenie bolo dobrovoľné.

6. Skladovanie

Pokiaľ kameru nepoužívate, odpojte ju od napájania a uložte ju na čistom a suchom mieste mimo dosahu detí.

7. Čistenie

Nebezpečenstvo skratu!

Voda, ktorá sa dostane do krytu, môže spôsobiť skrat.

- Monitorovaciu kameru nikdy neponárajte do vody.
- Zaisťte, aby sa do krytu nedostala voda.

Nebezpečenstvo v dôsledku nesprávnej obsluhy!

Nesprávna manipulácia s kamerou môže viesť k poškodeniu.

- Nepoužívajte agresívne čistiace prostriedky, kefy s kovovými alebo nylonovými štetinami ani ostré alebo kovové čistiace predmety, ako sú nože, tvrdé špachtle a podobne. Môžu poškodiť povrchy.

• Nikdy nedávajte kameru do umývačky riadu. To by ich zničilo.

1. Pred čistením odpojte napájací kábel.
2. Nechajte bezpečnostnú kameru úplne vychladnúť.
3. Utrite kameru mierne navlhčenou handričkou. Potom nechajte kameru úplne vyschnúť.

8. Technické údaje

Technické údaje nájdete na www.kerbl.com. Po zadaní čísla položky do vyhľadávacieho poľa umiestneného na obale sa dostanete k príslušnej položke. Informácie nájdete v záložke „Technické údaje“.

9. Servis

9.1. Nastavte mobilnú aplikáciu a pridajte fotoaparát

Aby ste mohli kameru ovládať prostredníctvom mobilných zariadení, musíte si najskôr stiahnuť APP „SmartCamera“.



Android: Vyhľadajte a stiahnite si SmartCamera“ v Obchode Google Play.

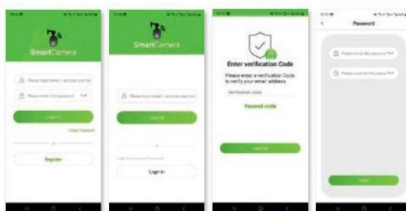


iOS (Apple): Vyhľadajte a stiahnite si SmartCamera“ v Apple App Store.



9.1.1. Založiť účet

- Otvorte aplikáciu SmartCamera APP.
- Vyberte „Registrovat“.
- Zadajte svoju e-mailovú adresu, potvrďte „Overovací kód“ vo svojej e-mailovej schránke a zadajte svoje heslo.
- Po úspešnej registrácii sa vráťte na „Prihlásenie“.



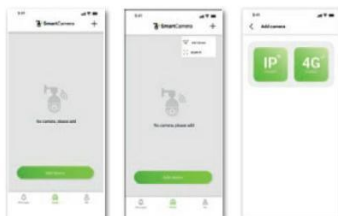
9.1.2. Prihlásiť sa

- Zadajte svoje užívateľské meno (e-mailovú adresu) a heslo.
- Ak ste zabudli heslo, kliknite na „Zabudnuté heslo“. Ak máte iné problémy, kontaktujte podporu fotoaparátu.



9.1.3. Pridať fotoaparát

- vyberte „IP“ (kamera bez SIM karty) alebo „4G“ (kamera so zásobníkom na SIM kartu)
- Kliknite na „Pridať kameru“ alebo „+“ vpravo hore.



CE vyhlásenie o zhode

Albert Kerbl GmbH týmto vyhlasuje, že IPCamy 10852, 10809, 10810 a 10825 vyhovujú smernici 2014/53/

vyhovujúce EÚ. Úplné znenie vyhlásenia o zhode EÚ je k dispozícii na nasledujúcej internetovej adrese: www.kerbl.com/doc



Elektronický odpad

Prevádzkovateľ zodpovedá za riadnu likvidáciu zariadenia, akonáhle je funkčný. Dodržujte prosím príslušné predpisy vo vašej krajine. Zariadenie

sa nesmie likvidovať s domovým odpadom. V rámci smernice EÚ o likvidácii odpadových elektrických a elektronických zariadení je možné zariadenie bezplatne vyzdvihnúť na mestských zberných miestach alebo v recyklačných strediskách alebo ho vrátiť špecializovaným predajcom, ktorí ponúkajú službu spätného odberu. Správna likvidácia slúži na ochranu životného prostredia a predchádzanie možným škodlivým vplyvom na ľudí a životné prostredie.

9.1.3.1. Bola vybraná IP kamera

Existujú tri spôsoby, ako pridať kameru: 1. Naskenujte QR kód

2. Káblové prepojenie s LAN rozhraním na routeri

3. Ručné zadanie kódu UID/hesla



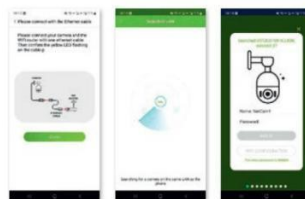
9.1.3.1.1 Použiť QR kód

Pripojte kameru k zdroju napájania a priskrutkujte anténu. Uistite sa, že ste v dosahu príjmu Wi-Fi a že vaše mobilné zariadenie je v rovnakej sieti. Teraz vyberte „Pridať pomocou QR kódu“. Naskenujte QR kód umiestnený na kryte kamery, zaregistrujte kameru vo WLAN zadáním hesla WLAN a počkajte, až bude kamera plne implementovaná v sieti. Držte mobilné zariadenia a WiFi router čo najbližšie ku kamere. Postupujte podľa pokynov v APP.



9.1.3.1.2. Použite LAN kábel

Pripojte kameru k zdroju napájania a priskrutkujte anténu. Pripojte kameru k WiFi routeru pomocou LAN kábla. V APP vyberte „Pridať pomocou kábla LAN“. Kamera sa hľadá. Postupujte podľa pokynov v APP 9.1.3.1.2. Použite LAN kábel: Pripojte kameru k zdroju napájania a priskrutkujte anténu. Pripojte kameru k WiFi routeru pomocou LAN kábla. V APP vyberte „Pridať pomocou kábla LAN“. Kamera sa hľadá. Postupujte podľa pokynov v APP.



9.1.3.1.3. Použite LAN kábel a

zadajte UID kód

Pripojte kameru k zdroju napájania a priskrutkujte anténu. Pripojte kameru k WiFi routeru pomocou LAN kábla. Vyberte „Pridať ručne“, zadajte kód UID a heslo (888888). Kamera sa hľadá. Postupujte podľa pokynov v APP.



9.1.3.2. Bola vybraná 4G kamera

Uistite sa, že je na zvolenom mieste kamery dostatočné pokrytie siete tým, že vopred skontrolujete SIM kartu v mobilnom zariadení. Pre optimálny príjem by malo byť na lište pokrytie siete viditeľné „LTE“ a aspoň 2 riadky. Pred použitím karty vo fotoaparáte tiež deaktivujte zadanie PIN kódu.



Existujú dva spôsoby, ako pridať kameru: 1. Naskenujte QR kód

2. Ručné zadanie kódu UID/hesla

9.1.3.2.1. Použite QR kód

Pripojte kameru k zdroju napájania a priskrutkujte anténu. Vložte SIM kartu. Teraz vyberte „Pridať pomocou QR kódu“. Naskenujte QR kód umiestnený na tele fotoaparátu a postupujte podľa pokynov v APP.



9.1.3.2.2. Pridajte ručne pomocou kódu UID a hesla

Pripojte kameru k zdroju napájania a priskrutkujte anténu. Vložte SIM kartu. Vyberte „Pridať ručne“, zadajte kód UID a heslo (888888). Postupujte podľa pokynov v APP.



9.1.4. Použite fotoaparát

Po úspešnej inštalácii budete mať k dispozícii intuitívne menu na použitie fotoaparátu

9.2. Nainštalujte PC aplikáciu SmartCamera a pridajte kameru

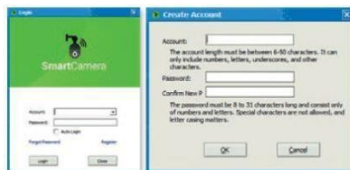
Aby ste mohli kameru ovládať pomocou počítača, musíte si najskôr stiahnuť počítačovú aplikáciu „SmartCamera“. Odkaz na stiahnutie nájdete na www.kerbl.com/de/service/downloads/ip-camera-apps



Po úspešnom stiahnutí sa na vašu plochu zobrazí nasledujúca ikona alebo aplikáciu nájdete zadáním „SmartCamera“ do vyhľadávacieho poľa.

9.2.1. Založiť účet

Spustíte „SmartCamera“ poklepaním na ikonu (na ploche) alebo kliknutím na „Otvoriť“ po úspešnom vyhľadaní na PC. Vyberte „Registrovať“. Zadajte svoje užívateľské meno (najlepšie existujúcu emailovú adresu) a priradte heslo. Po úspešnej registrácii budete vrátení na stránku „Prihlásenie“.



9.2.2. Prihlásiť sa

- Zadajte svoje užívateľské meno (e-mailovú adresu) a heslo.
- Ak ste zabudli heslo, kliknite na „Zabudnuté heslo“. Ak máte iné problémy, kontaktujte podporu fotoaparátu.

9.2.3. Pridať fotoaparát

Existujú dva spôsoby, ako pridať kameru:

1. Káblové pripojenie s rozhraním LAN na routeri
2. Ručné zadanie kódu UID/hesla



9.2.3.1. Použite LAN kábel

Pripojte kameru k zdroju napájania a priskrutkujte anténu. Pripojte kameru k (WLAN) routeru pomocou LAN kábla. Uistite sa, že karta „Pripojiť“ pod poľom názvu je zvýraznená modro. Vyberte „Nájsť“ napravo od bieleho poľa (UID). Kamera sa hľadá. Po úspešnom vyhľadávaní sa UID kód kamery (kamier) objaví v samostatne otvorenom okne. Vyberte UID kliknutím naň a kliknite na „OK“. UID vybranej kamery sa zadá do poľa „UID“. Budete požiadaní o zadanie osobného hesla. Otvorí sa ďalšie okno - poznamenajte si informácie a potvrďte tlačidlom „OK“. Nakoniec prosím dajte každej kamere jedinečný názov.



9.2.3.2. Ručné zadanie UID kódu/hesla

Pripojte kameru k zdroju napájania a priskrutkujte anténu. Pripojte kameru k (WLAN) routeru pomocou LAN kábla. Uistite sa, že karta „Pripojiť“ pod poľom názvu je zvýraznená modro. Zadajte kód UID a predvolené heslo 888888. Potvrďte tlačidlom OK”.

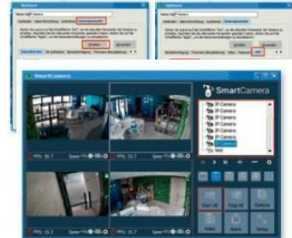
Budete požiadaní o zadanie osobného hesla. Otvorí sa ďalšie okno - poznamenajte si informácie a nakoniec potvrďte "OK". Nakoniec prosím dajte každej kamere jedinečný názov.

9.2.3.3. Vyhľadajte a aktivujte signál WiFi

Ak nechcete kameru prevádzkovať pomocou kábla LAN, ale pomocou WLAN, sú po počiatkovej inštalácii potrebné ďalšie kroky:

1. Vyberte kartu Parametre kamery a kliknite na tlačidlo „Aktivovať“.
2. Potom vyberte kartu WiFi (WLAN) a kliknite na tlačidlo „Vyhľadať signál“.
3. Vyberte príslušnú WLAN jednoduchým kliknutím a kliknutím na tlačidlo „Nastaviť“. Potom sa objaví okno, v ktorom zadáte heslo pre túto WLAN. Po správnom zadaní a potvrdení tlačidlom „OK“ sa aktivuje WLAN a môžete odpojiť kábel LAN. Uistite sa, že umiestnenie kamery je v dosahu vybranej WiFi.

Dôležité: Kamery s priehradkou na SIM kartu nemajú funkciu WLAN, ale využívajú mobilné dáta z vloženéj SIM karty.



9.2.4. Použite fotoaparát

Pridané kamery sú uvedené v zozname kamier. Postupujte nasledovne:

- Dvakrát kliknite na názov kamery alebo kliknite pravým tlačidlom a spustíte kameru
- Všetky nainštalované kamery môžete tiež aktivovať kliknutím na pole „Start all“.



9.2.5. Povoliť ovládanie kamery

Ak chcete aktivovať ovládanie kamery, kliknite na obrázok kamery. Tým sa zobrazí okno s možnosťami ovládania.

10. Opravy chýb

Odstraňovanie problémov

Chyba	
-------	--

Opraviť

Skontrolujte napájanie.

Kamera nebola v sieti
nájdená

Kamera nie je online/nie je možné ju
ovládať

Skontrolujte napájanie routera a pripojenie k internetu. Pokiaľ nemáte pripojenie k internetu, kontaktujte svojho poskytovateľa internetu. Stlačte tlačidlo reset a nainštalujte fotoaparát znova.

11. Záručné podmienky

Albert Kerbl GmbH vám poskytuje 2-ročnú záruku na fotoaparát v súlade s našimi všeobecnými záručnými podmienkami. Tieto všeobecné záručné podmienky nájdete na www.kerbl.com/guarantee. Záručné podmienky Vám radi zašleme poštou. Vaše zákonné záručné práva zostávajú našou zárukou nedotknuté. Záručná povinnosť začína dňom nákupu. Záruka sa nevzťahuje na: 1. Škody spôsobené prirodzeným opotrebovaním, preťažovaním a nesprávnou obsluhou (nedodržanie operatívne inštrukcie).

2. Škody spôsobené vyššou mocou alebo počas prepravy.

3. Poškodenie gumových dielov, ako napr B. pre pripojenie káblov.

Zariadenie bude doručené na uvedenú servisnú adresu na riziko majiteľa zariadenia, nepoškodené, zabalené a zaplatené poštovné, s originálom faktúry. Požadujeme čo najpresnejšie informácie o povahe sťažnosti.

Výrobca si vyhradzuje právo odmietnuť akúkoľvek záručnú reklamáciu. Náklady vyplývajúce z neoprávnenej reklamácie závad nesie majiteľ zariadenia.